



MAGISTRADA ROSARIO CANEDO

A su retorno de Washington

Ministra Canedo anuncia regreso a Corte Suprema

• *Magistrada denunció al presidente Morales por violación a sus derechos.*

La magistrada Rosario Canedo anunció ayer que reasumirá su cargo en la Corte Suprema de Justicia, a pesar de sufrir persecución política del Movimiento Al Socialismo (MAS) para suspenderla de sus funciones.

"Sigo siendo una piedra en el zapato del Gobierno, pero me encuentro satisfecha por haber cumplido con una obligación, primero con el pueblo de Bolivia, el Poder Judicial y con mi persona misma", afirmó Canedo, al arribar al aereo-

puerto cruceño procedente de Estados Unidos. En Washington, la magistrada denunció al presidente Evo Morales ante la Corte Interamericana de Justicia por la violación sistemática y reiterativa de sus derechos y garantías fundamentales.

En ese sentido, la magistrada sostuvo que en sus intervenciones ante las organizaciones de Derechos Humanos resaltó la labor de los desprotegidos y haber hecho escuchar la voz de los sin voz y de quienes no tienen esa posibilidad por temor o falta de coraje. "Yo creo que esta percepción política de la que he sido inmerecidamente objeto, se debe a que hice conocer de acuerdo con mis actuaciones, el defender, preservar y respetar la independencia del Poder Judicial", dijo.

• Inf. Pág. 7, 1er. Cuerpo

Denuncia ex dirigente cívico René Navarro

Perforan pozos subterráneos cerca al manantial del Silala

• *Chilenos pretenderían succionar o desviar aún más los recursos hídricos que nacen en territorio boliviano hacia el norte árido del país vecino.*

Potosí, (Erbol). Chile está realizando perforaciones cerca a la frontera con Bolivia, sobre todo en las zonas aledañas a las aguas del manantial Silala, presuntamente para seguir desviando el líquido elemento, denunció ayer René Navarro, ex representante presidencial en Potosí y ex dirigente cívico.

La información la dio a conocer la radio Aclo de la Red Erbol, al reportar que Navarro pidió a la Cancillería boliviana presentar una denuncia a nivel internacional sobre esa realidad, debido a que los chilenos pretenderían succionar o desviar aún más las aguas de Silala hacia el norte chileno.

"Los chilenos están realizando algunas perforaciones en la frontera, porque la zona es árida y las aguas del Silala específicamente van al norte chileno, lo que preocupa es que ese país siempre perfora pozos y haciendo un estudio hidrogeológico las aguas subterráneas de Silala (que emergen en Bolivia) puede tener ramificaciones hacia Chile y lamentablemente pueden succionar las aguas", dijo Navarro.

Indicó que por esa razón necesariamente hay que ir a los tribunales internacionales y solicitar que Chile no haga perforaciones en su territorio, mientras no se haga el estudio correspondiente de las bolsas de agua del subterráneo del Silala.

Agregó que Chile cambió su estrategia, porque el Estado chileno ahora vende a una empresa que comercializa ese líquido, mientras en el pasado era al revés.

"Por eso nos corresponde hacer una estrategia entre la Cancillería, el Estado y el pueblo potosino para poblar la zona del Silala y ver el tema agropecuario", sostuvo.



FOTO EL DIARIO

EN 1996, EL DIARIO DENUNCIÓ EL DESVÍO ARBITRARIO DE LAS AGUAS DEL SILALA HACIA EL NORTE DE CHILE. ADEMÁS DE CANALIZACIONES Y PERFORACIONES SUBTERRÁNEAS, HASTA LA FECHA NO HAY UNA RESPUESTA CONCRETA DE DIFERENTES GOBIERNOS, PARA PRESERVAR LOS RECURSOS NATURALES DEL PAÍS.

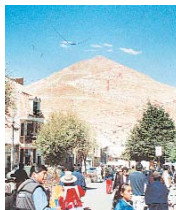
Temblor de 5.8 grados se sintió en Potosí y Tarija

(Agencias).- El Observatorio de San Calixto registró ayer un temblor de 5.8 grados en la provincia de Richter, en la provincia Valdivieso del Departamento de Potosí, que se sintió con mayor intensidad en la ciudad de Tarija, sin reportes de daños materiales ni personales, informaron fuentes oficiales.

El meteorólogo, Billy Burgoa, informó que el sismo "se produjo a las 14 horas con 38 minutos de ayer en la provincia Valdivieso" con epicentro en la población de San Agustín, a 280 kilómetros al suroeste de la ciudad de Potosí.

Burgoa explicó que el temblor no causó daños en las poblaciones cercanas, ni en Tarija donde los pobladores sintieron con mayor intensidad el movimiento telúrico.

"En Tarija sintieron una intensidad de 4 grados en la escala modificada de Mercalli (MM) y nos reportaron que también sintieron el temblor en la ciudad chilena de Calama, con una intensidad de 3 MM", explicó.



POTOSINOS SINTIERON EL MOVIMIENTO TELÚRICO.



LA TEA QUE DEJÓ ENCENDIDA EL PROTOMÁRTIR PEDRO DOMINGO MURILLO.

Homenaje al Bicentenario con presencia de cinco presidentes

• *Militares de países visitantes también participarán de la "Parada Bolivariana".*

Los presidentes de Argentina, Cristina Fernández; de Ecuador, Rafael Correa; de Nicaragua, Daniel Ortega; de Paraguay, Fernando Lugo y de Venezuela, Hugo Chávez, además de 20 alcaldes iberoamericanos arribarán hoy a la Sede de Gobierno, para participar de los actos centrales de homenaje al Bicentenario del Grito Libertario pacífico, informó el presidente del Concejo Municipal de La Paz, Luis Revilla.

La autoridad dijo que el personal de seguridad y de protocolo de los mandatarios de Estado ya se encuentran en la ciudad de La Paz para definir cada una de las actividades que cumplirán las autoridades junto al presidente Evo Morales.

"Están garantizadas las medidas de seguridad que ejecu-

tarán miles de policías y militares en el hotel Radisson, la plaza Murillo, plaza Villarroel y el estadio Hernando Siles, que serán escenarios de los actos julinianos", dijo.

El Ministerio de Defensa, confirmó la presencia de altos jefes militares de las Fuerzas Armadas de Argentina, Ecuador, Perú, Paraguay y Venezuela para la parada "Bolivariana" a realizarse en la plaza Villarroel.

Después del levantamiento de julio se constituyó la Junta Tuteliva, que asumió el Gobierno de la ciudad y planteó ideas de independencia. Entre los firmantes de ese texto se distinguen al protomártir Pedro Domingo Murillo, considerado líder de la Revolución de 1809.

• Inf. Pág. 5, 1er. Cuerpo

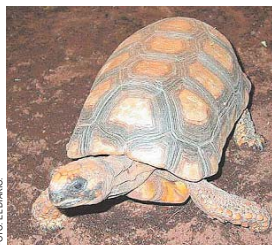


FOTO EL DIARIO

Peta de Monte en peligro

EL REPTIL PETA DE MONTE O CHELONOIDES CARBONARIA, DE APROXIMADAMENTE 30 CENTÍMETROS Y CON UN PESO DE 8 KILOGRAMOS, SE ENCUENTRA DENTRO DE LA CATEGORÍA 2008 COMO UNA ESPECIE CASI AMENAZADA, DEBIDO A LA DESTRUCCIÓN DE SU HABITAT.

LA PETA DE MONTE ES SOLITARIA, DE ACTIVIDAD DIURNA ES CONSIDERADA UNA ESPECIE HERBÍVORA, FRUGÍVORA E INSECTÍVORA, CON UNA REPRODUCCIÓN PROMEDIO DE SEIS HUEVOS. HABITA EN LOS DEPARTAMENTOS DEL BENI, SANTA CRUZ, LA PAZ Y PANDO.

• Inf. Pág. 7, 1er. Cuerpo

IBCE asegura que recesión económica se profundizará

La recesión económica se profundizará en el país por la crisis financiera internacional y la pérdida de mercados para los productos bolivianos, según el Instituto Boliviano de Comercio Exterior.

Uno de los efectos negativos que causó la crisis mundial es la baja de precios de las materias primas, a pesar de subir nuevamente en los mercados internacionales, la situación no cambió y el desempleo y cierre de empresas continúa.

A eso se debe sumar la suspensión de la Ley de Preferencias

Arancelarias Andinas y Erradicación de la Droga (Afpdea), que provocó una baja de las ventas de textiles y otros rubros.

El IBCE a través de su gerente general, Gary Rodríguez, hizo una evaluación de los primeros seis meses de la economía nacional y asegura que se profundizará la recesión económica.

También manifestó que Venezuela ya no compra productos debido a una injerencia del gobierno de Hugo Chávez y de su par boliviano, en asuntos privados comerciales.



CEREMONIAS DE FESTEJO EN FRANCIA.

Festean 220 años de la Toma de la Bastilla en Francia

Miles de personas se congregaron ayer en las faldas de la Torre Eiffel para conmemorar los 220 años de la Toma de la Bastilla y la rebelión contra el poder monárquico que, hasta 1789, gobernó ese territorio.

Las celebraciones y eventos que se desarrollan con motivo de esta fecha son infinitos y muy variados: desde la Ópera de la Bastilla, en París, la avenida de los Campos Elíseos vestida de rojo, blanco y azul, y el tradicional desfile inaugurado por el primer mandatario, Nicolas Sarkozy.

• Inf. Pág. 7, 4to. Cuerpo

El Clima en Bolivia con datos del SENAMHI										Cotizaciones		Junto a esta edición		
La Paz	Santa Cruz	Cochabamba	Oruro	Tarija	Sucre	Potosí	Trinidad	Cobija	Fases de la Luna	Dólar	Bs	7.07	ECONOMÍA Injerencia política perjudica a productos bolivianos Inf. Pág. 1, 3er. Cuerpo	
parcialmente nublado	parcialmente nublado	parcialmente nublado	parcialmente nublado	parcialmente nublado	parcialmente nublado	parcialmente nublado	parcialmente nublado	parcialmente nublado	1000	Euro	Bs	9.71		NACIONAL Dos heridos en enfrentamientos en Tambo Quemado Inf. Pág. 4, 3er. Cuerpo
19°C/4°C	28°C/14°C	27°C/9°C	19°C/4°C	18°C/3°C	21°C/4°C	18°C/2°C	29°C/16°C	31°C/16°C	15/05	UFV	Bs	1.53		



Suplemento CINE MUNDO